

Fiche technique | Randonnée liberté | Niveau 2/5   | 6-7 jours de marche

# Collioure-Cadaqués, entre Mer et Montagnes Catalanes

## Votre circuit en bref

- Randonnée en liberté sans guide
- Marchez en famille, entre amis ou en couple
- Hébergements en hôtels \*\* et \*\*\*
- 2 nuits à Collioure et 2 nuits à Cadaqués pour plus de confort
- Transport des bagages entre les hébergements selon option choisie
- Hébergements près de la mer et de la plage
- Durée : 7 jours / 6 nuits

## Les points forts

- Alternance de randonnée côtière, avec possibilité de baignade, et de passages en montagne
- Randonnée transfrontalière
- Cadaqués, patrie des artistes comme Salvador Dali, Picasso...
- Randonnée à travers des sites protégés, criques, ports, forts militaires et villages d'artistes !
- Découverte de la belle Côte Vermeille
- Le massif des Albères



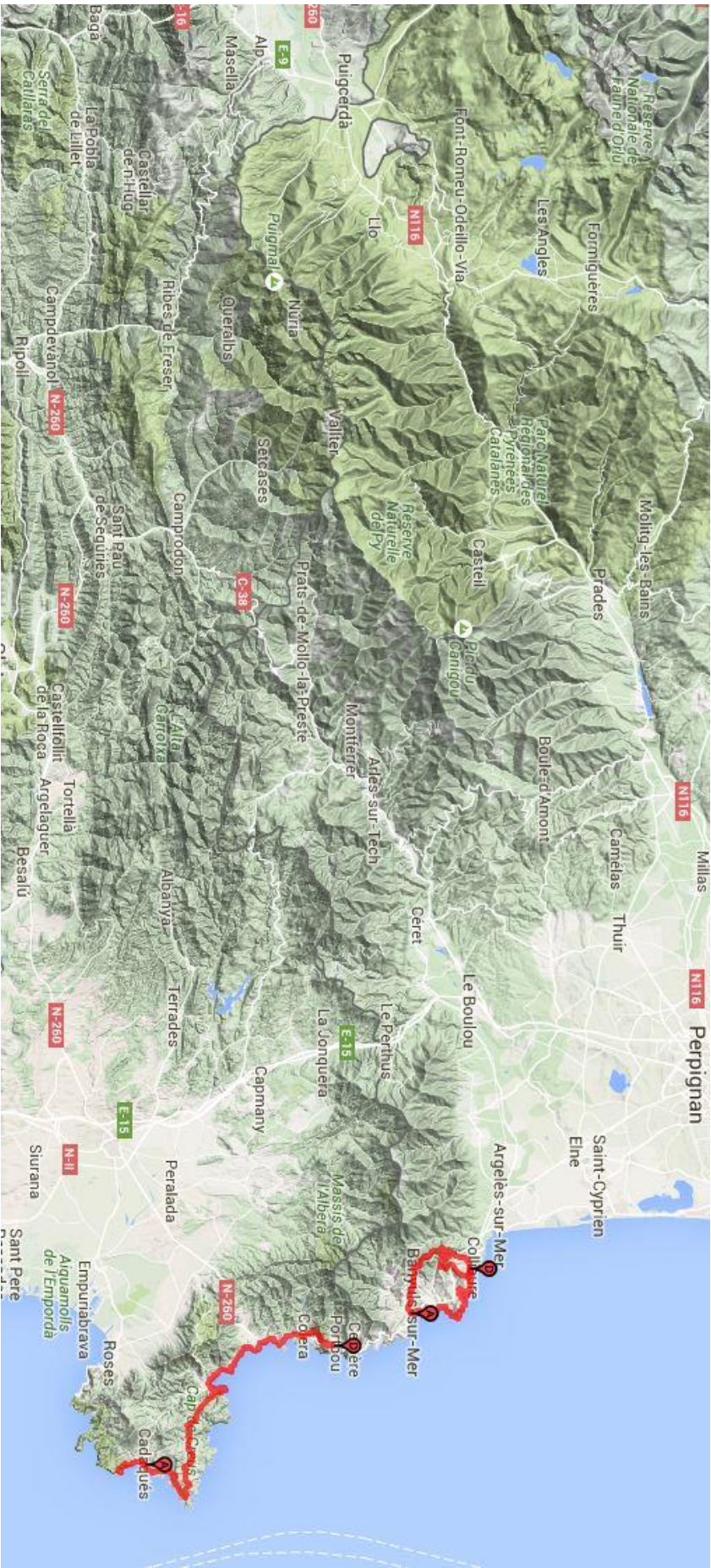
La Côte Vermeille, la bien-nommée, se situe à l'extrême sud des Pyrénées Orientales, sur le versant français. Elle borde la mer Méditerranée à l'est, et s'adosse au massif des Albères à l'ouest. De l'autre côté de la frontière, s'étend la Catalogne Espagnole, vers Cadaqués. Les vignes cultivées en terrasses, escaladent les pentes et remontent dans les vallées ensoleillées, produisant le fameux vin de Banyuls, et le remarquable Collioure. Dans ce pays, la population est accueillante et aime la fête. Partout, on danse la sardane, et on ouvre les rondes pour les touristes. La gastronomie sait aussi se mettre au diapason, avec les remarquables produits de terroir, tels que les anchois ou les poissons grillés par exemple. Vous dégusterez la cuisine Catalane face à la mer. C'est un circuit de randonnée exceptionnel que vous allez découvrir, avec des paysages saisissants de contrastes, ceux d'un Pays à la terre rouge surnommé aussi la Côte des Merveilles.

[www.gr10-liberte.com](http://www.gr10-liberte.com) / [www.respyrenees.com](http://www.respyrenees.com)

[www.maison-iputxainia.com](http://www.maison-iputxainia.com)

Tél : (33) 5.34.14.51.50 ou (33) 6.10.97.16.54

[info@respyrenees.com](mailto:info@respyrenees.com)



## •PROGRAMME

### **Jour 1 : Début de séjour à Collioure**

Installation à votre hôtel à Collioure. Visite possible de Collioure ou de faire une courte randonnée.

#### **Randonnée panoramique sur la Côte Vermeille**

Au départ de Collioure, une boucle pédestre permet de prendre de la hauteur et de découvrir la Côte Vermeille, surnommée également Côte des Merveilles. Une balade de mise en jambes qui vous donnera un bel aperçu de ce que sera votre séjour. Vous passerez votre première nuit dans un hôtel à Collioure.

- Distance : 9km, durée : environ 3h00, dénivelé plus : +350m, dénivelé moins : -350m.

### **Jour 2 : De Collioure à Banyuls**

Par la montagne : de Collioure à Banyuls, cette prestigieuse région, est internationalement connue pour ces vins raffinés. Le passage par la Tour Madeloc, ancienne tour à signaux datant du XIII<sup>e</sup> siècle, restera un moment magique, car c'est un véritable 360 degrés panoramique qui se déroulera devant vos yeux émerveillés. Du haut des 656m gravis, vous pourrez découvrir la plaine du Roussillon, la Côte Vermeille, et le proche Massif des Albères, tout un monde... Puis ce sera la descente en direction de l'accueillant Banyuls, où se mêlent à l'horizon, sur fond d'azur, la mer Méditerranée et le ciel catalan.

Par la côte : rejoindre Banyuls par le sentier du littoral, superbe itinéraire également, qui permet de traverser Port-Vendres, de découvrir le Cap Béar et son phare dressé face à la mer, mais également de découvrir les jolies plages éparpillées entre Port-Vendres et Banyuls sur Mer.

Retour à Collioure en navette, nuit au même endroit pour plus de confort.

- Distance : 12,5km, durée : environ 5h00, dénivelé plus : +750m, dénivelé moins : -750m (par la montagne).
- Distance : 16,5km, durée : environ 5h00, dénivelé plus : +400m, dénivelé moins : -400m (par la côte).

### **Jour 3 : De Port Bou au port de Llança**

Court transfert le matin de Collioure à Port Bou. Passage du côté espagnol. Randonnée en bord de mer au départ de Port Bou, ville-frontière emblématique. L'ambiance catalane est aussitôt présente par ses bruits, ses parfums et son atmosphère. La couleur des maisons et leur architecture montrent que la frontière a été franchie. L'arrivée à la blanche station balnéaire impose un style et un mode de vie. Ici, la vie se déroule dans la rue, et l'effervescence ressentie est des plus chaleureuses et des plus communicatives. En suivant une partie de : los Caminos de Ronda (chemins de ronde), vous découvrirez un morceau de littoral, déchiqueté par les rochers. Vous passerez la nuit dans un hôtel de Llança.

- Distance : 10km, durée : environ 3h30, dénivelé plus : +350m, dénivelé moins : -350m.

### **Jour 4 : De Llança à Port de la Selva**

De Llança, en direction de Port de la Selva, l'itinéraire longe dans un premier temps le littoral, jusqu'à la Platja de la Vall. Puis, vous pénétrerez dans le Parc Naturel del Cap de Creus, au cœur des terres. Vous y découvrirez le village de la Vall de Santa Creu, avant l'ascension au monastère de Sant Pere de Rodes, hissé à 670m d'altitude et édifié au IX<sup>e</sup> siècle, d'où vous dominerez la péninsule du Cap de Creus. Enfin, il ne vous reste plus qu'à rallier Port de la Selva, village typique de pêcheurs, qui a su garder, malgré l'afflux de touristes, une réelle authenticité. Vous passerez la nuit dans un hôtel du Port de la Selva.

- Distance : 9km, durée : environ 3h00, dénivelé plus : +150m, dénivelé moins : -150m.
- Distance : 15km, durée : environ 5h15, dénivelé plus : +600m, dénivelé moins : -600m (avec l'ascension au monastère de Sant Père de Rodes).

### **Jour 5 : De Port de la Selva à Cadaques**

Au cours de cette randonnée, avec pour point d'orgue le village catalan de Cadaques, vous rencontrerez des témoignages du passé, à l'architecture populaire, tels que les mas, les fours à briques, etc... Un des points forts de cette journée consistera dans l'arrivée au phare de Cap de Creus, départ mythique du célèbre GR11, que vous emprunterez pour atteindre la pointe du Cap, où, selon l'expression célèbre : les Pyrénées émergent de la Mer Méditerranée. Puis un sentier antique vous mènera, par Port Lligat, ancien lieu de villégiature de Salvador Dali, jusqu'aux maisons blanchies à la chaux de Cadaques. Vous passerez la nuit dans un hôtel de Cadaques.

- Distance : 21km, durée : environ 6h30, dénivelé plus : +450m, dénivelé moins : -450m.

### **Jour 6 : Journée libre à Cadaqués ou randonnée au phare de Cala Nans**

Cadaqués la Blanche, village façonné par l'art catalan, mérite bien une journée de découverte à elle seule, avec ses galeries d'art, ses musées, son artisanat local et ses ruelles pavées qui descendent de l'église Santa Maria de Cadaqués, datant du XVI<sup>e</sup> siècle. Comme vous avez la journée du lendemain pour en profiter un maximum, l'autre possibilité est de réaliser une courte randonnée jusqu'au phare de Cala Nans, dans le Parc Naturel du Cap Norfeu. Cela donne accès à des perspectives intéressantes de la baie de Cadaqués et un magnifique belvédère sur les falaises-murailles environnantes. Vous passerez la nuit dans un hôtel à Cadaqués.

- Distance : 7,5km, durée : environ 2h30, dénivelé plus : +250m, dénivelé moins : -250m.

### **Jour 7 : Fin de séjour à Cadaqués**

Après votre petit-déjeuner, à Cadaqués.

Nous vous suggérons d'en profiter pour aller visiter Figueras, ville natale du peintre Salvador Dalí qui vit sous l'influence magique du surréalisme, ainsi que son célèbre musée. Pour cela, vous pouvez prendre la navette Cadaques-Figueras (transfert non inclus dans le prix, voir suppléments).

Vous devez de toutes façons rejoindre Figueras pour pouvoir retourner à Collioure en train. Les horaires de trains étant susceptibles de changer en fonction de la période, vérifier auprès des services compétents les départs de trains de Figueras vers Collioure.

Sinon, nous pouvons organiser un transfert en taxi de Cadaques à Collioure, nous consulter dès votre inscription.

*Les programmes ont été établis selon les derniers éléments connus lors de la rédaction : des impondérables sont toujours possibles et des situations indépendantes de notre volonté peuvent en modifier le déroulement.*

## **• DATES ET PRIX**

### **Départ**

Tous les jours de Mi-Septembre à Mi-Juin (pas de réservations de mi-Juin à mi-Septembre à cause de la chaleur).  
Inscription à partir de 2 personnes (voyageur solitaire : nous consulter)

### **Prix avec transport des bagages :**

Prix/pers pour un groupe de 2 personnes	<b>620€</b>
Prix/pers pour un groupe de 3 personnes	<b>600€</b>
Prix/pers pour un groupe de 4 personnes	<b>585€</b>
Prix/pers pour un groupe de 5 personnes	<b>580€</b>
Prix/pers pour un groupe de 6 personnes	<b>575€</b>

### **Prix sans transport des bagages :**

Prix/pers pour un groupe de 2 personnes	<b>560€</b>
Prix/pers pour un groupe de 3 personnes	<b>550€</b>
Prix/pers pour un groupe de 4 personnes	<b>540€</b>
Prix/pers pour un groupe de 5 personnes	<b>530€</b>
Prix/pers pour un groupe de 6 personnes	<b>520€</b>

### **Suppléments :**

- Supplément transfert retour de Cadaques à Collioure : 160€/transfert
- Supplément transfert retour de Cadaques à Collioure dimanche et jours fériés : 190€/transfert
- Supplément chambre individuelle : 150 €/pers.
- Nuit supplémentaire à Collioure et/ou Cadaques : Nous consulter

**Le prix comprend :**

- L'hébergement en demi-pension (sauf les J5 et J6 en nuit et petit-déjeuner à Cadaques)
- Les transports de bagages selon option choisie
- Le transfert du jour 3
- Le dossier de voyage avec cartes et topoguide
- Traces GPS sur demande + accès à l'itinéraire détaillé sur l'application mobile GPS Mhikes

**Le prix ne comprend pas :**

- Les assurances
- Les transferts en bus du jour 2 (1€/pers) et du jour 7 (6€/pers)
- Les repas du soir à Cadaques, J5 et J6
- Les visites de sites
- Les boissons et les pique-niques
- 15€ de frais de dossier

**•PERSONNALISEZ VOTRE SEJOUR**

Les itinéraires sont donnés à titre indicatif. Ils peuvent être modifiés selon vos objectifs. Nos séjours sont toujours pensés pour apporter la meilleure qualité, au prix le plus juste.

**Que vous vouliez :**

- améliorer votre type d'hébergement,
- augmenter ou réduire la durée de votre séjour,
- organiser vos propres visites et activités,
- bénéficier d'un transfert depuis l'aéroport,
- organiser une soirée avant ou après votre séjour

**Contactez Gaëtan**

**Tél : 05 34 14 51 50**

[gaetan@respyrenees.com](mailto:gaetan@respyrenees.com)

**•ORGANISATION**

Nous nous chargeons des réservations de vos différents hébergements sur le circuit, du transport des bagages que vous retrouverez tous les soirs (selon option choisie). Nous vous fournissons un dossier complet avec cartes et topos détaillés pour 2 à 4 personnes ainsi qu'un accès à l'itinéraire détaillé sur l'application mobile GPS Mhikes. De plus, durant votre randonnée notre équipe d'assistance pourra également répondre à toutes vos questions et vous apporter si nécessaire les conseils utiles au bon déroulement de votre séjour.

**Vos transferts durant le séjour : *Même dans le cas où vous avez réservé la version sans transport des bagages.***

Jour 2 : A 17h10, transfert depuis l'office de tourisme de Banyuls, à Collioure (25 minutes de trajet, bus du conseil général, tarif 1€/pers, non inclus). Ce transfert a été organisé pour le retour au même hébergement à Collioure (pas de bagages à transporter chaque jour).

Jour 3 : A 9h transfert en taxi de votre hôtel à Collioure à Port Bou, pour le départ de votre randonnée.

Jour 7 : A 10h00, transfert de Cadaqués à Figueres. Bus de la compagnie MOVENTIS-SARFA de Cadaqués à Figueres (5,5€/pers, durée 1H non inclus), ou bien possibilité de transfert en taxi de Cadaqués à Collioure (durée du trajet : 1h40, 160€/transfert – non inclus).

**•INFOS TECHNIQUES****Nature du terrain**

Randonnées sur bons sentiers, le terrain est varié et relativement facile, parfois rocheux.

**Niveau 2/5**

Pour marcheurs en assez bonne condition physique, ayant déjà une expérience de la randonnée en moyenne montagne. Les temps de marche mentionnés sont donnés à titre indicatif, ce sont des horaires moyens qui ne prennent en compte que la durée de la marche effective sans comptabiliser les temps de pause. En fonction des conditions climatiques le rythme de marche peut également varier, allant de + 300m à +500m de montée à l'heure.

**Encadrement**

Randonnée en liberté, sans encadrement.

## Portage

Durant la randonnée, portage uniquement de vos affaires personnelles pour la journée de marche (pique-nique, eau...). Prévoir un bagage suiveur facilement transportable (voir nos conseils sur l'équipement). Sauf si vous avez choisi la version sans transport des bagages auquel cas vous porterez toutes vos affaires d'une étape à une autre.

## •HEBERGEMENT / NOURRITURE

### Hébergement

Demi-pension jours 1, 2, 3 et 4 / Nuit et Petit-déjeuner jours 5 et 6

2 nuits en hôtel équivalent \*\* en chambre les jours 1 et 2

2 nuits en hôtel\*\* en chambre les jours 3 et 4

2 nuits en hôtel\*\*\* en chambre les jours 5 et 6

### Les repas

- Petit déjeuner continental (thé, café, lait, pain, beurre, confiture)

- Repas du soir à base très souvent de spécialités locales, incluant une entrée, un plat et un dessert. Les dîners des J5 et J6 ne sont pas inclus : nombreux restaurants à Cadaqués.

- Pique-niques non inclus. Achat sur place possible.

- Boissons non comprises.

## •INFOS PRATIQUES

**Début** : Le jour 1 à votre hôtel à Collioure (66), selon votre heure d'arrivée.

**Fin** : Le jour 7 à la gare de Figueres, dans la matinée (retour en train possible jusqu'à Collioure).

### Comment se rendre à Collioure :

- Par le train : Train TER à destination de Perpignan depuis de nombreuses villes. Puis train TER de Perpignan à Collioure.
- Par la route : On rejoint Perpignan par l'autoroute A9, en provenance d'Orange, via Nîmes puis Montpellier. De Toulouse, autoroute A61, via Carcassonne et Narbonne jusqu'à Perpignan ; de Perpignan, emprunter la N114, jusqu'à Collioure, distant de 37km.
- Par avion : Aéroport de Perpignan

### Rejoindre Collioure depuis Figueres :

Ligne de train de Figueres à Collioure (via Cerbère).

Trajet Figueres-Cerbère en Espagne : <https://www.renfe.com>

Trajet En France Cerbère-Collioure : <https://www.oui.sncf>

### PARKING VEHICULE COLLIOURE :

Le centre-ville de Collioure est une zone à parcmètre. Le parking près du Château Royal est le plus cher. L'abonnement à la semaine est possible. Se renseigner auprès de la Mairie ou de l'Office de Tourisme.

#### Parking payant et gardé :

Parking du Cap Dourats, situé juste après les tennis Cap Dourats, sortie de Collioure, route de Banyuls/Port-Vendres, N114.

Tarifs : autour de 15,00Euros/semaine. Parking ouvert toute l'année ; une navette gratuite conduit au centre-ville, environs toutes les 20mn, entre 10h00 et 20h00, du mois de Mai au mois de Septembre.

#### Parking gratuit et non gardé :

Route du Pla de la Fourques : du centre-ville, Place du Mal Leclerc, prendre direction Avenue du Miradou, puis Route du Pla de las Fourquats, parking juste après le stade.

Renseignement auprès de la Mairie ou de l'office de tourisme de Collioure.

## • A EMPORTER DANS VOS BAGAGES

### **Votre bagage suiveur**

Pour des raisons de logistique nous vous demandons de limiter le poids du sac suiveur à 12kg ou 15kg maximum, pas de valises rigides, et un seul bagage suiveur par personne.

### **Le sac à dos**

La taille du sac est très importante elle peut varier en fonction du type de séjour.

- Pour une randonnée dite sans portage : 30L minimum
- Pour une randonnée avec portage allégé ou partiel : 50L minimum
- Pour une randonnée avec portage : 60L minimum

Ce dernier devant contenir :

- Fond de sac (vêtement de pluie, vêtement chaud, tee-shirt de rechange, lunettes de soleil, crème solaire, trousse à pharmacie, nécessaire de pique-nique, objets personnels, ...)
- Déjeuner pique-nique du jour (prévoir une boîte plastique)
- Eau en suffisance (gourde minimum 1,5 litres)

### **Les chaussures**

C'est l'un des éléments les plus importants. Elles doivent être avant tout confortables, imperméables et respirantes. Un bon maintien de la cheville est indispensable. Si vous devez acheter une nouvelle paire, nous vous conseillons d'essayer vos chaussures avant de commencer votre séjour. Ne prenez pas une pointure trop petite, car vos pieds auront tendance à gonfler. Pour les petites randonnées nous vous recommandons des chaussures de marche souples de type trekking avec une bonne semelle et un bon contrefort. Pour les randonnées en montagne de plus de 4h, prévoir des chaussures à tiges hautes, avec une semelle assez rigide. Attention, à vos chaussures restées trop longtemps dans un placard. La durée de vie d'une chaussure est de 2 à 5 ans. Au bout d'un certain temps les semelles se décollent et les coutures peuvent se déchirer.

### **Les vêtements spécifiques pour la randonnée**

- Une veste coupe-vent imperméable (type goretex)
- Une veste polaire ou pull
- Un pantalon pour la marche, un short, des tee-shirts (privilégiez des matières respirantes)
- Vêtements de rechange et linge personnel
- Un maillot de bain et une serviette
- Pour le début et fin de saison prévoir des gants fins et un bonnet pour les randonnées en altitude

### **Le couchage**

- Un drap de sac est essentiel pour tous les séjours impliquant des nuits en gîte, en refuge (couvertures fournies).
- Des bouchons d'oreille.

### **Le pique-nique**

- Une boîte hermétique en plastique (0,8 L) pour transporter les salades des pique-niques.
- Couverts (fourchette, couteau pliant)
- Gourde 1,5 L minimum ou Camel back bien plus pratique...

### **Petit matériel**

- Une paire de tennis, ou de sandalettes pour le soir
- Une paire de bâtons télescopiques (facultatif)
- Lunettes et crème solaire
- Chapeau, casquette ou bob
- Appareil photo...
- Une petite trousse de toilette, avec serviette
- Une lampe de poche ou frontale
- Du papier hygiénique
- Une mini-pharmacie : médicaments personnels, Compeed pour les ampoules, élastoplaste, gaze, désinfectant, arnica en granules et aspirine en cas de petits bobos... une couverture de survie.